



▪ Pohled do údolí řeky Ohře ze svahu ve Stráži nad Ohří směrem k Boči. Foto Petr Krása.

## Přežije eskulap v údolí Ohře?

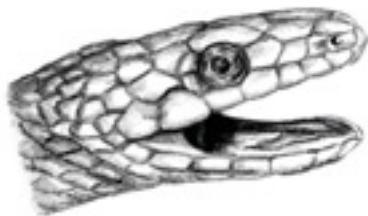
Radka Musilová, *Zamenis o.s.*, Osvinov



Setkání s hadem je pro většinu lidí nevšedním zážitkem. Svou roli v tom hraje jejich skrytý způsob života, obvykle nízká populační hustota v krajině i skutečnost, že málokdo hady cíleně vyhledává. Existují však místa, kde jsou setkání s hady na denním pořádku. Jedním takovým hadím rájem, kam se nyní společně vypravíme, je údolí řeky Ohře u Stráže nad Ohří.

### O užovce stromové

Průlomové údolí řeky Ohře mezi Doupovskými a Krušnými horami patří k nejkrásnějším koutům naší země. Není tedy divu, že toto hluboce zaříznuté lesnaté údolí,



Užovka stromová. Kresba Jana Rolková.

se strmými svahy a kamennými moři spolu s citlivě obhospodařovanou krajinou a rozvolněným venkovským osídlením, je domovem našeho nejvzácnějšího hada, užovky stromové (*Zamenis longissimus*), která je svým výskytem vázaná pouze na několika míst v ČR. Tato užovka se vyznačuje hnědou barvou hřbetu a jasně žlutou spodinou, dorůstá přes 150 cm a výborně šplhá. Odtud pramení její přívlastek stromová, ačkoli zrovna v Poohří se na stromech vyskytuje pouze vzácně. Nicméně obratně šplhá do podkroví hospodářských budov i domů. V údolí Ohře se jedná se o jednu z pouhých tří lokalit výskytu v České republice a zároveň o jedinou izolovanou populaci. A není to izolace zanedbatelná, neboť nejbližší výskyt tohoto hada je vzdálen více než 200 km! A jak vlastně tato izolovaná populace vznikla? V době před mnoha tisíci lety bylo v Evropě tepleji než dnes a řada teplomilných druhů svým areálem zasahovala daleko severněji. Užovka stromová se tehdy vyskytovala například i v Dánsku a severním Německu, jak nám dokládají fosilní nálezy. Při následném zhoršování klimatu druh ustupoval k jihu a pouze na mikroklimaticky příhodných lokalitách se udržel, například v údolí Ohře. A podařilo se mu zde přežít až do dnešní doby.

Podobně se užovka stromová udržela i na třech lokalitách v Německu a na jedné v Polsku, vždy v údolí řeky. Při návštěvě údolí Ohře však určitě neuniknete mýtům a legendám o zdejších vysazení užovky stromové hrabětem Buqoyem, rodinou Mattoniů nebo dokonce Němci za války. Tyto teorie vznikly v dobách, kdy byly poznatky o tomto tvorů pouze útržkovité a lidé si zdejší výskyt nápadného hada neuměli vysvětlit. Mezi lidmi se však informace o vysazení eskulapů (lidový název pro užovku stromovou) dodnes velmi snadno a rychle šíří. Nicméně důležitější než názory ohledně původu je bezesporu přístup místních lidí, kteří jsou na výskyt svých eskulapů patřičně hrdí a náležitě jej ochraňují. Běda tomu, kdo by snad chtěl hady ukrást nebo jim ublížit. Jen těžko se v naší společnosti, která zrovna neoplývá sympatiemi k této beznohým tvorům, dá věřit tomu, že vám místní lidé vyhrožují, že zavolají polici pokud toho hada okamžitě nepustíte. Přesně však s takovými příhodami jsem se potýkala v roce 2005 v počátcích svého výzkumu užovky stromové. V té době existovaly jen velmi sporé informace o současném stavu zdejší populace užovky stromové.

- ▶ Užovka stromová se ráda sluní ve vysekaném příkopu silnice a na hluk projíždějících aut je zvyklá. Kresba Jana Rolková.
- ▼ Jarní aktivita užovky stromové v podobě souboje dvou urostlých samců. Foto Karel Janoušek.

## Výzkum

O pár let později jsou již naše údaje o užovce stromové v Poohří mnohem konkrétnější. Na základě mého systematického výzkumu pod záštitou Fakulty životního prostředí ČZU ve spolupráci s AOPK ČR (Dr. Vít Zavadil) a místními dobrovolníky (Karel Janoušek) lze konstatovat že, zdejší populace se rozkládá na ploše přibližně 8 km<sup>2</sup>, čítá 400–600 jedinců a v posledních desetiletích prošla rapidním poklesem rozlohy i počtu jedinců. Příčinou je zejména změna způsobu hospodaření a zánik lokalit, ale i rostoucí civilizační tlak (doprava, zástavba) a rozšíření nepůvodních predátorů (mýval severní, norek americký).





▪ Záměrně zbudované líhniště užovky stromové v blízkosti zídky, která slouží jako zimoviště. Foto Radka Musilová.

Hlavním limitujícím faktorem pro tuto populaci je úspěšnost reprodukce, která velmi kolísá. Užovka stromová je vejcorodým druhem a v údolí Ohře již zdaleka nejsou teplotní podmínky pro inkubaci vajec optimální. Ke kladení vajec často využívá komposty či hnojiště, kde vývoji vajec napomáhá teplo z tlejícího substrátu. Nicméně vhodných míst ke kladení vajec v souvislosti se změnou způsobu hospodaření v krajině značně ubylo a v těch co zůstaly k dispozici je úspěšnost reprodukce nižší než 50 %. Několik chladných a deštivých inkubací neprospívajících sezón spolu s dalšími negativními faktory může mít za následek zánik této jedinečné populace.

### Podpora populace

Boj za záchranu populace užovky stromové začíná schválením záchranného programu na podzim roku 2008. Hlavními cíli programu je za prvé udržet užovku stromovou na stávajících známých lokalitách, dále pak rozšířit jejich rozlohu na další vhodná území (cílový areál záchranného programu má rozlohu 26 km<sup>2</sup>) a zvýšit početnost užovek stromových minimálně na dvojnásobek výchozího stavu. Prostředků k dosažení těchto cílů je celá řada, přičemž mezi nejdůležitější je zakládání a péče o líhniště, údržba a obnova vhodných úkrytů v krajině, např. zídek a kamenných snosů, osvěta a podpora místních obyvatel v aktivní ochraně druhu.

A jak si máte představit emělé líhniště pro užovku stromovou? Jedná se o dřevěnou ohradu o velikosti 3×6 m při výšce 1 m, která je vyplněna vhodným substrátem (koňský hnůj, kůra, seno, sláma, větve) a zajištěna pletivem, které zamezuje vniknutí predátorů. Obvykle nechybí ani informační cedulka a tmavé gumové pásy, pod nimiž se hadi rádi vyhřívají, a výrazně se tak zjednodušují sledování přítomnosti hadů na líhništi. A nejsou to

jen užovky stromové, které zde nacházíme. Líhniště jsou hojně využívána i ostatními plazy, z hadů nevíce užovkou obojkovou, nalezneme zde však i užovku hladkou a vzácně též zmiji obecnou. Z ještěřů zaznamenáváme nejčastěji slepýše křehkého, často však i ještěrku obecnou a živorodou.

Během posledních čtyř let byly v Poohří zbudovány dvě desítky takových líhnišť. Umísťována jsou volně v krajině, obvykle však v návaznosti na potenciální zimoviště druhu, tj. kamenné zídky, kamenné snosy, ruiny budov atd. V klimatických podmínkách údolí Ohře se mladé užovky stromové líhnou v září a někdy dokonce až říjnu a času na vyhledání zimoviště není nazbyt. Čím blíže k zimovišti je líhniště umístěno, tím větší je pro mláďata šance úspěšného přezimování. Mláďata užovky stromové měří při narození kolem 30 cm, váží kolem 9 g a jen těžko byste zde hledali podobu s dospělci. Výrazné žluté skvrny za hlavou připomínají spíše užovku obojkovou, jejich výrazně skvrnitý hřbet způsobuje to, že v pestrém podkladu se opticky ztrácí, což funguje jako strategie proti predátorům.

### Závěrečný optimismus

A jak se realizace záchranného programu odráží v současném stavu populace? To je vzhledem ke krátkému časovému úseku obtížné hodnotit. Početnost populace bude možné hodnotit až za několik dalších let. Avšak rychlé osídlení obnovených lokalit a nových líhnišť spolu s nálezy novorozenců i přezimujících mláďat na těchto líhništích nám naznačuje, že zvolený způsob ochrany je vhodný a přináší kýžené ovoce. Izolovaná populace užovky stromové v Poohří je někdy označována jako herpetologický klenot naší země a lze jen doufat, že se nám její podání uchovat pro další generace.